

Lafaek



Ba Komunidade

Edisaun 1/2019



Imi Hatene Ka Lae?
Páj. 3



Mikronegósia
Páj. 4-5



Agrikultura
Páj. 8-9



Kriatividade
Páj. 16-17



NEW ZEALAND
FOREIGN AFFAIRS & TRADE
Aid Programme



care®

Ho apoiu husi Programa Asisténsia Nova Zelândia, CARE Internasionál iha Timor-Leste liuhusi Programa Edukasaun serbisu hodi fahe informasaun oioin ba comunidade sira iha Timor-Leste.

Editoriál:

Koordenadór Programa Edukasaun Shoaib Danish

Jestór Projeitu Simplicio Lopes Barbosa

Jestór ba Engajamentu iha setór Privadu

Chandra da Cruz

Vise-Jestór ba Publikasaun no Atividade Estensaun

Octavio D.S.C. de Andrade

Vise-Jestór ba Implementasaun

Adelino Jaime Roberto Guterres no Marcelino Martins

Asesora Jestaun ba Dadus Agnes Neray

Vise-Jestór ba Monitorizasaun, Evaluasaun no Aprendizajen

Paulo Pinto

Ofisiál Komunikaun

Sherley Siki, Emilia Moniz

Ofisiál Monitorizasaun, Evaluasaun no Aprendizajen

Anito Cardoso, Camilo Boavida, Joanita de Fatima, Rubencia Borges

Konsellu Editoriál

CARE Internasionál iha Timor-Leste

Programa Asisténsia Nova Zelândia

Ministériu Edukasaun, Juventude no Desportu

Hakerek-na'in

Alianca M. do Rego, Aguida J. de Araujo, Joanico C. Marques,

Herminia da Costa Fernandes

Artista

Antoninho Ramalho, Moises Daibela Pereira

Dezeñadór ba Gráfiiku

Filomeno Guterres Maia

Ofisiál-Administrasaun

Idelfina Martins

Ofisiál-Finansa

Delfrida Gomes da Conceição

Distribuisaun

Joana dos Santos (Aileu), José Soares Magno (Ainaro),

José Maria de Sousa Gama (Baucau), Geremias Noronha (Bobonaro),

Januario A. Amaral (Covalima), Grimaldo M. da Cunha (Dili),

Joni Dana dos Santos (Ermera), Heraldo da Costa (Lautem), Júlio Gomes

Carvalho (Liquiça), José Anibal (Manatuto), Julião da Costa (Manufahi),

Baptista Punef (Oecusse), João Soares (Viqueque).

Xofér

Caetano Amaral, Nicorah Besi Campe, Adonasi Rocha da Costa,

Noe dos Santos

Tetun ne'ebé uza, tuir padraun Institutu Nasionál Linguístika nian

Enderesu : CARE Internasionál iha Timor-Leste, Bairro-Pite, Dili

Telefone : 3321 407

Email : lafaek@careint.org

Facebook : Revista.Lafaek

©Labele kopia buat ne'ebé iha Revista ne'e nia laran, se laho lisensa husi CARE.

Pájina:

Imi Hatene Ka Lae: 3



Mikronegósio: 4-5



Ta'uk Ikan Ruin Ba Ita-Boot Nia Oan: 6-7



Agrikultura: 8-9



**Saida Maka Direitu Ba Labarik Feto sira: 10
Jogu Literasia: 11**



Saúde: 12-13



Sira Rona Ha'u-Nia Desizaun: 14-15



Kriatividade: 16-17



Mai Sura Ai-fuan Ho oan Sira: 18

7+7

Jogu Lójiku: 19



**Vamos Completar O Alfabeto Português: 20
Mai Ita Halo Batar Sona Ai-Manas: 21**



Lian Komunitade: 22



Ai-Knanoik: 23



Imi Hatene Ka Lae?

Oinsá Na'an Fresku Bele Rai Kleur No Halo Modo-Masin



Halo na'an fresku bele rai kleur

Ita iha na'an fresku maibé laiha jeleira no ta'uk na'an ne'e lalar hobur no sai iis? Revista Lafaek hakarak fahe informasaun oinsá na'an fresku nafatin, no dook husi lalar to'o loron tolu.

Prosesu:

<p>1</p>	<p>2</p>	<p>3</p>	<p>4</p>
<p>Materiál: Na'an fresku ko'a halo ki'ik, masin-midar kopu ida no bee.</p>	<p>Tau bee ba basia tuir kuantidade na'an. Kahur masin-midar.</p>	<p>Tau na'an ba bee ne'ebé ho masin-midar hodi hoban maizumenus minutu 5.</p>	<p>Tara iha fatin aas no seguru husi balada sira. Na'an fresku nafatin to'o loron 3.</p>

Halo modo masin

Sé ita iha modo-metan, ita bele halo modo-masin. Modo ne'e ita bele rai ba tempu kleur no nia sabor sai gustu.

Prosesu:

<p>1</p>	<p>2</p>	<p>3</p>	<p>4</p>
<p>Materiál: Modo-metan, toples ka masa ne'ebé ho matan metin, masin no foos-been.</p>	<p>Fase modo-tahan halo moos.</p>	<p>Habai iha loron-manas, fila ba-mai to'o modo namlaik.</p>	<p>Tau modo iha lafatik ka bendeza. Tau masin kanuru rua no de'ut to'o mamar.</p>
<p>5</p>	<p>6</p>	<p>7</p>	
<p>Hoban modo ho foos-been. Taka masa matan halo metin. Rai to'o semana rua.</p>	<p>To'o semana rua, modo-masin prontu ona.</p>	<p>Modo-masin prontu ona atu han no fa'an.</p>	

Fase liman ho sabaun, molok atu te'in no fó-hán oan sira.

Labele uza masin-midar barak liu.

Lihusi Merkadu, Hetan Lukru

Saida maka Merkadu?

Merkadu maka fatin hasoru entre sosa-na'in no fa'an-na'in hodi halo negósia

Oinsá ita harii stratéjia merkadu?

Molok ita atu fa'an produktu ida, ita presiza halo stratéjia, ho stratéjia ne'ebé loos, mak ita-nia produktu ema seluk sei sosa. Tanba-ne'e ita presiza tau atensaun ba pontu 5 tuirmai:

1. Survey Merkadu

Survey merkadu mak hanesan halibur informasaun hodi hatene komunidade hira mak hela iha fatin ne'ebá. Lihusi survey merkadu, tulun ita atu hili produktu ne'ebé tuir sosa-na'in sira-nia presiza.

Ezemplu:

- Labarik na'in hira iha fatin ne'ebé ita atu fa'an produktu
- Sosa-na'in, sira-ne'e servisu ka estudante
- Fatin ne'ebé mak atu fa'an produktu; iha foho ka sidade. Ida-ne'e tulun ita atu fa'an sasán tuir duni sosa-na'in nia presiza.

Ezemplu:

Fa'an *jaket* mahar iha rai-malirin la'ós iha rai-manas.

- Kalkula folin produktu, lukru hira mak ita hetan husi produktu ida-ne'e. Bele ka lae ita fó diskontu ba sosa-na'in.

2. Tipu Produktu

Lihusi survey merkadu ne'ebé ita halo ona, tulun ita hodi hatene tipu produktu saida mak atu fa'an ba sosa-na'in ho nia kualidade ne'ebé dia'k.

Ezemplu:

Fa'an mina-rai ne'ebé kualidade di'ak no la kahur ho bee



Glosáriu:

Diskontu mak hanesan hatuun folin sasán ka porsentu ne'ebé ita tau ba folin produktu ida.

3. Promosaun Produktu

Halo promosaun ba ita-nia produktu maka dalan ida atu dada sosa-na'in sira.

Ezemplu:

Promosaun bele liuhusi média sosiais, ibun ba ibun no *spanduk*.

4. Kalendáriu Negósiu

Kalendáriu negósiu, ne'e di'ak tebes tanba bele tulun ita hodi hatene produktu saida mak ita atu fa'an ba sosa-na'in sira iha tinan ida-nia laran.

Ezemplu

Iha fulan Novembru, ita presiza aumenta kuantidade sasán sira hanesan; Lilin, ahi-kose, ai-funan, tanba ema barak presiza tebes sasán hirak ne'e hodi selebra loron matebian.

Heree ezemplu; iha kraik no kria rasik imi-nia kalendáriu ba negósiu.

Poténsial Merkadu kada fulan	Janeiru	Feveireu	Marsu	Abril	Maiu	Juñu	Jullu	Agostu	Setembru	Outubru	Novembru	Dezemburu
Tempu Produktu												
Tipu modo no ai-fuan ne'ebé fa'an	 Fehuk-midar no Fehuk-ropa	 Batar nurak	 Derek masin no midar	 Derek masin no midar	 Ai-manas boot	 Modo baián no modo mufin	 Modo baián no modo mufin	 Modo baián no modo mufin	 Modo, tomate, ai-manas no seluk tan	 Modo, tomate, ai-manas no seluk tan	 Ai-fuan hanesan haas	 Ai-fuan ai-nanás
Tipu sasán kióske ne'ebé fa'an	 Sasán eskola nian	 Sasán eskola nian	 Dose oin-oin	 Ai-han labarik nian	 Es buah, ba loron 20 de Maiu	 Ai-han labarik nian	 Ai-han labarik nian	 Foos no mina tempu kore-metan	 Foos no mina tempu kore-metan	 Foos no mina tempu kore-metan	 Lilin no ai-funan iha tempu finado	 Sasán natál nian no manu-tulun
Hasa'e kuantidade sasán nian tuir nesesidade sosa-na'in nian kada tempu												
<p>Ema ne'ebé sosa</p> <p style="text-align: center;">Labarik</p> <p style="text-align: center;">Ema boot/Feto no Mane, Ferek no Katuas</p>												

5. Halo relasaun di'ak ho sosa-na'in

Bainhira ita halo relasaun di'ak nafatin ho sosa-na'in sira, nune'e sosa-na'in ida sei ba fó-hatene sosa-na'in seluk atu mai sosa ita-nia sasán.

Ezemplu:

Tiu Mario loke ninia restaurante ida. Iha ne'ebá nia tau liafuan motivaun iha didin-lolon hateten nune'e "Sé karik la gosta fó-hatene ami, karik gosta fó-hatene imi-nia kolega." Liuhusi liafuan ne'e, dada sosa-na'in nia atensaun atu motiva sosa-na'in seluk hodi harii relasaun di'ak ho ita.

Liuhusi kalendáriu negósiu, haburas imi-nia rendementu.

Kalendáriu iha leten hanesan ezemplu de'it, produktu ne'ebé fa'an kada fulan bele muda tuir situasaun ne'ebe akontese iha komunidadade. Ezemplu Kore-metan bele akontese mós iha fulan seluk.



Ta'uk Ikan Ruin Ba Ita-Boot Nia Oan?



1 Ami-nia família gosta tebes han ikan tanba di'ak ba saúde.

① Maske osan utoan, semana-semana ami tenta atu hasai osan ba família atu han ikan.



2 La hola barak liu, maibé liu-liu ba oan ki'ik sira.

② Ikan mak ajuda tebes oan sira-nia kakutak no halo sira-nia isin forte.



③ Haree imajen ida-ne'e! Sé bebé fulan 6 ba leten han ikan, nia sei hetan benefísiu barak ba saúde, hanesan:

3

a Dezenvolve kakutak atu halo nia matenek!

b Han gostu!

c Haburas isin atu prevene moras sira.

d Hamenus risiko ba; Raan-menus, raan-midar, tensaun, no dada-iis susar iha futuru.

e Halo ruin sai forte no prevene ba raes badak.



4 Ikan tasak ona, apá ho amá serbisu hamutuk ba hasai ikan nia ruin husi ikan nia isin.

5 Apá ho amá bibis ba ikan nia ruin husi ikan-isin molok fó ba oan.

④. Tenke hasai uluk ikan nia ruin molok atu fó ba oan.



6 Molok fó han ba oan, ami de'ut uluk iha pasador atu hadook ikan-ruin ne'ebé ki'ik.

7 Banin-feto mós suporta fó han ikan ba bei-oan. Nia dala barak tulun hasai ikan-ruin no de'ut.



⑤. Loos duni! Ikan di'ak ba bei-oan sira-nia kakutak atu sai matenek.



8 Ikusmai, família kontente tanba sira bele han ikan ne'ebé di'ak ba saúde.

Fase liman ho sabaun molok atu te'in no fó-han ba oan sira.

Ikan halo labarik sira sai matenek no isin forte.

⑥. Ha'u ho la'en kaben investe iha ikan tanba di'ak ba oan nia kakutak.



Hahusuk

1. Saida mak imi aprende husi istoria ne'e?
2. Idade hira mak bele komesa han ikan?
3. Oinsá atu hasai ikan-ruin husi ikan-isin?





To'os-Na'in Nia Mehi

1

Tiu Siku hanesan to'os-na'in. Sira kuda modo, fore-rai, liis no seluk tan.



2

Mana Iria nu'udar estensionista agrikultura. Nia bá hasoru Tiu Siku atu ko'alia kona-ba oinsá rai osan husi produ tu ne'ebé sira fa'an.

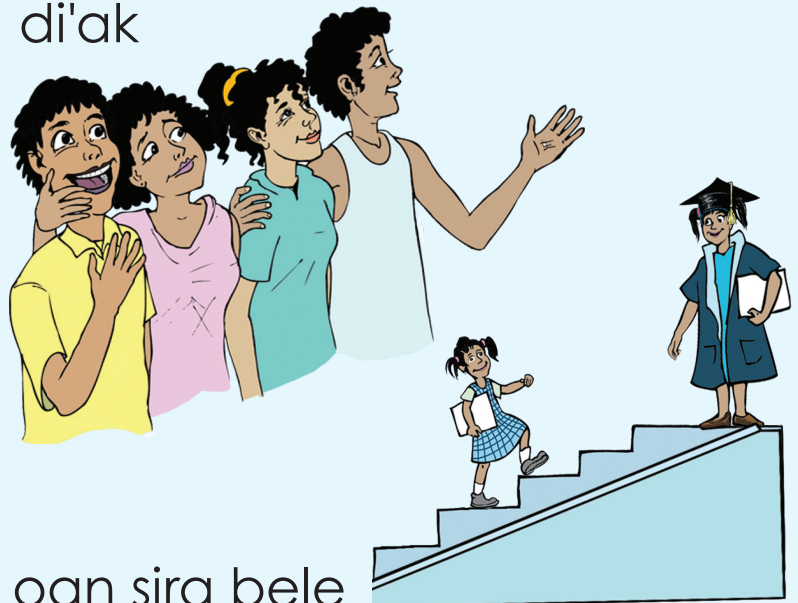


3

Mana Iria mós esplika mensajen xave kona-ba benefisiu rai osan husi produ tu ne'ebé sira fa'an ba to'os-na'in sira.

1

Oan sira mós hetan nutrisaun di'ak

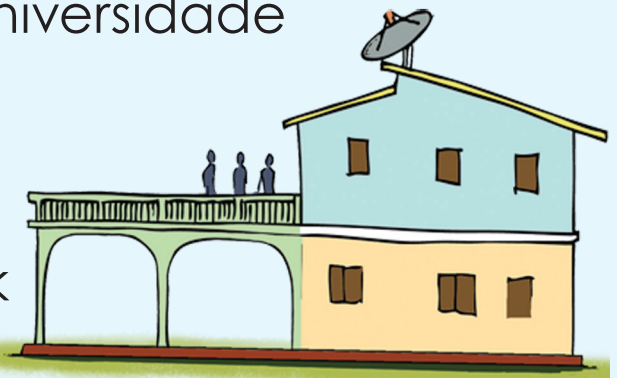


2

Ita-nia oan sira bele eskola to'o universidade

3

Moris di'ak



4

Tiu Siku-nia kaben husu, "Oinsá ami bele rai osan tanba ami-nia osan halo lia hotu?" Mana Iria hatán, "Osan imi tenke rai iha grupu rai osan sira ka banku."



5

Mana Iria mós hatutan tan, "Bainhira imi hetan osan husi produ tu ne'ebé imi fa'an, imi mós bele sosa fali hahán seluk ezemplu hanesan; ikan no na'an."



6

Hafoin rona esplikasaun, Tiu Siku ho nia kaben hahú ba rai osan iha banku.



7

Tempu kolleita, produ tu sira-ne'e sira han, rai ba fini no fa'an.



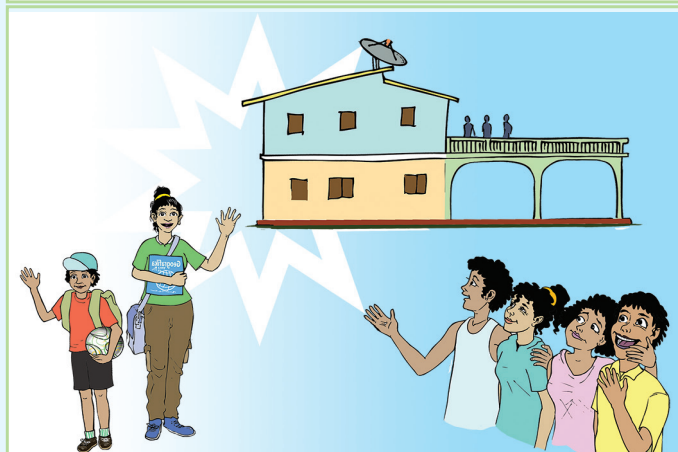
8

Osan ne'ebé sira fa'an produ tu, sira hodi bá rai iha banku.



9

Ikusliu, Sira-nia oan hetan nutrisaun di'ak, eskola to'o universidade no halo uma di'ak.



Hahusuk:

1. Saida mak imi aprende husi istória ne'e?
2. Istória ne'e ko'alia kona-ba saida?
3. Tanba-sa ita prezisa rai osan agora?

Rai osan hetan ó-nia mehi

Saida Maka Direitu Ba Labarik Feto sira?



Direitu ba labarik feto sira nu'udar mós direitu umanu ida. Signifika katak, labarik feto sira hotu iha direitu báziku ba liberdade ne'ebé hola parte ona ba sira-nia an ida-idak iha mundu. Direitu hirak ne'e aplika la haree ba iha ita, mai husi ne'ebé, ita relijiaun, orientasaun seksuál ka oinsá ita hala'o ita-nia vida moris nian.

Haktuir iha konvensaun ba halakon forma oioin iha diskriminasaun hasoru feto "(CEDAW)" no konvensaun direitu ba labarik "(CRC)", promove feto no labarik feto sira ninia direitu no rekere ba nasaun hotu atu halakon diskriminasaun bazeia ba jéneru.

Kada labarik feto iha direitu ba edukasaun, saúde, servisu, espresaun ba opiniaun nomós moris iha família ida nia laran. "CRC" garantia direitu hotu ba labarik sein diskrimina ho kualker forma oioin. Estadu iha responsabilidade atu asegura no garantia katak, kada labarik feto no mane hetan protesaun no suporta tuir akordu konvensaun ne'ebé aseita ona.



Mai Aprende Letra, Liafuan no Sílabas ho oan sira.

Halo mahar letra, liafuan no lee liafuan sira nomos fahe ba sílaba.
Haree ezemplu!

Ezemplu:

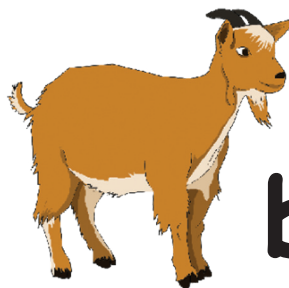
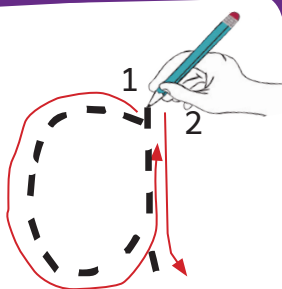


ahi

a h i

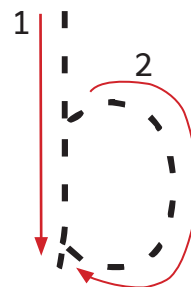
a h i

a h i



bibi

b i b i



Oinsá Oan Bele Lee Lailais?



Inan-aman prezisa fó tempu atu hanorin oan lee loro-loron. Atividade sira tuirmai ne'e bele tulun labarik atu lee lailais.



1

Atu hanorin prezisa kria ambiente haksolok, atu nune'e labarik kontente.



2

Hahú fó koñese letra sira.



3

Tesi surat-tahan hakerek letra no pinta dezeñu no liafuan iha sorin.



4

Tesi surat-tahan no halo kartaun lee. Ezemplu; Lia fuan ahi, tesu a ketak no hi ketak atu oan bele lee ho fasil.



5

Lee istória hamutuk ho oan. Karik sira seidauk bele lee, sira bele lee husi dezeñu ka Istória sira iha Revista Lafaek.



6

Fó motiva liuhusi hakuak bainhira oan bele ona lee ka konta fali istória ne'ebé nia haree.



Mitu Kona-Ba Ai-Han Ba Inan Isin-Rua No Inan Fó-Susu



Mitu/mitos katak fiar iha sosiedade uluk kedas no seidauk hatene loos ka lae. Iha ai-han balun ne'ebé tuir mitu inan isin-rua no inan fó-susu sira labele han. Maibé ai-han sira ne'e importante tebes ba inan no oan.

Ai-han mitu ba inan isin-rua

Fore-rai



Tuir mitu inan isin-rua labele han fore-rai, ne'e laloos. Karik labele, bele han fore, fore-mungu no fore-keli.

Ai-han mitu ba inan isin fó-susu

Ai-fuan sira



Tuir mitu inan labele han ai-fuan tanba bele halo susubeen malirin, ne'e laloos tanba Inan nia susubeen iha isin sempre morna.

Manu-tolun



Tuir mitu inan isin-rua labele han manu-tolun, ne'e laloos. Karik labele han bele han fali na'an no ikan.

Baián



Tuir mitu inan labele han baián, ne'e laloos. Karik labele han, bele han fali modo-tahan seluk.

Talas



Tuir mitu inan sira labele han talas, ne'e laloos. Karik labele han, bele han ai-farina, fehuk, kontas no seluktan.

Koto



Tuir mitu inan labele han koto, ne'e laloos. Karik labele han bele han fali fore-mungu no fore sira.

Ai-dila tasak



Tuir mitu inan isin-rua labele han ai-dila tasak, ne'e laloos. Karik labele, bele han fali ai-fuan seluk.

Ikan



Tuir mitu inan labele han ikan, ne'e laloos. Karik la han, bele han fali na'an sira no manu-tolun.

Ai-nanas



Tuir mitu inan isin-rua labele han ai-nanas, ne'e laloos. Karik la han bele han ai-fuan seluk hanesan haas, hudi, goiabas no seluktan.

Ai-kaju



Tuir mitu inan labele han ai-kaju, ne'e laloos. Karik la han, bele han fali ai-fuan seluk.

Importante ba inan isin-rua no inan fó-susu atu han ai-han oioin, atu inan isin di'ak no oan mós isin di'ak no matenek.

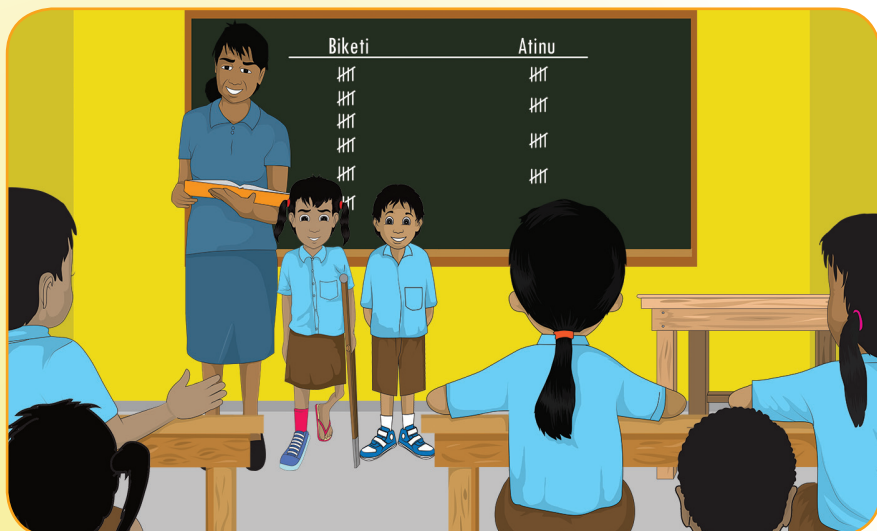
Sira Rona Ha'u-Nia Desizaun

Iha eskola Mota-ulun, Boralai ho nia kolega sira halo votasaun hodi hili sira-nia xefe da turma. Iha votasaun ne'e, Biketi kontente tanba nia maka sai manán-na'in no xefe da turma ba klase 4. Manorin dehan, "Biketi, sai xefe da turma, ó maka sei hatudu uluk ezemplu ba ó-nia kolega sira."

Loron tuirmai, Manorin Sidalai tuir hela enkontru. Nu'udar xefe da turma, Biketi haruka nia kolega sira tuur hakmatek hodi estuda. Maibé Nona ho Boralai tuda surat-tahan ba malu, no la'o bá-mai hodi book kolega seluk ne'ebé estuda.

Hanesan xefe da turma, Biketi hanoin nia tenki fó sansaun ruma. Biketi dehan, "Nona ho Boralai, ha'u husu imi atu tuur hakmatek tanba imi hili ona ha'u no imi mós tenke fó fiar ba ha'u."

Tanba sira la rona nafatin, Iha tempu rekreiu Biketi decide hodi fó sansaun ba Nona ho Boralai. Biketi dehan, "Ha'u tenke fó sansaun ba imi, atu kolega seluk labele halo tuir saida mak imi halo."



Bainhira remata rekreiu, Boralai ho Nona mós arrepende ho sira-nia hahalok. Biketi dehan, “Ha’u-nia responsabilidade maka haree no tau-matan ba imi bainhira manorin laiha.” Boralai ho Nona hatán, “Ó-nia desizaun di’ak, ida-ne’e hanesan lisaun ba ami, ba oin ami sei rona ó no la halo tan.

Manorin tama ba klase laran hakfodak hodi dehan, “Imi estuda grupu hakmatek loos.” Boralai hatán, “Ohin xefe da turma husu ami atu estuda grupu hamutuk.” Nona hatutan, “Xefe da turma dehan, karik manorin laiha klase ami labele halo barullu.”

Manorin louva Biketi tanba nia responsabiliza duni knaar ne’ebé sira fó ba nia. Ikusliu, sira hotu basa-liman ba Biketi-nia lideransa ho kontente.



“Ha’u kontente tanba kolega sira hili ha’u sai xefe da turma. Bainhira ha’u sai xefe da turma, ha’u sente tauk uitoan, maibé ha’u hetan suporta husi manorin no mós kolega sira.

Problema ne’ebé ha’u sempre hasoru maka kolega sira halo barullu iha klase, la’o bá mai no la husu lisensa bainhira sai bá liur.

Bainhira sira la’o bá mai, ha’u husu sira atu hakmatek.

Karik sira la rona, ha’u fó sansaun ba sira hanesan; Haruka sira dasa-rai no hili fo’er. Sansaun ne’ebé ha’u fó, sira halo tuir. Bainhira sira simu sansaun ne’e, sira la halo ona. Ha’u orgullu tanba iha ami-nia eskola, nu’udar feto ida-ne’ebé sai xefe da turma.”



Fransisca Damiaõ da Costa, Tinan 12, Klase 4, EBF Cairui (EMIS: 607), Laleia, Manatuto

“Sai lider feto iha klase, hanorin ha’u atu foti desizaun”

Hahusuk:

1. Istória ne’e ko’alia kona-ba saida?
2. Saida maka imi aprende husi istória ne’e?



Husi Lixu Ba Lampiaun

Maluk sira, mai ita muda lixu ba atividade kriuativu. Tuirmai ita sei halo kona-ba lampiaun ne'ebé halo husi masa ne'ebé la uza.

Materiál



Masa rua ne'ebé la uza.



Goma Fox ka goma seluk ne'ebé metin.



Tinta (pilo) x)



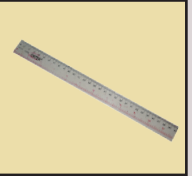
Fiu no Ampolas



Spidól la iha bele uza lapis ka lapizera



Kateri



Régua



1 Uza spidól no régua hodi riska.



2 Tesi tuir riska ne'ebé marka ona.



3 Hanehan tuun masa hodi loke parte ne'ebé tesi ona.



4 Halo ninia modelu tuir ita-nia hakarak.



5 Tesi sai parte leten, hodi tau fiu no ampolas.



6 Tesi tuir modelu iha masa nia parte leten.



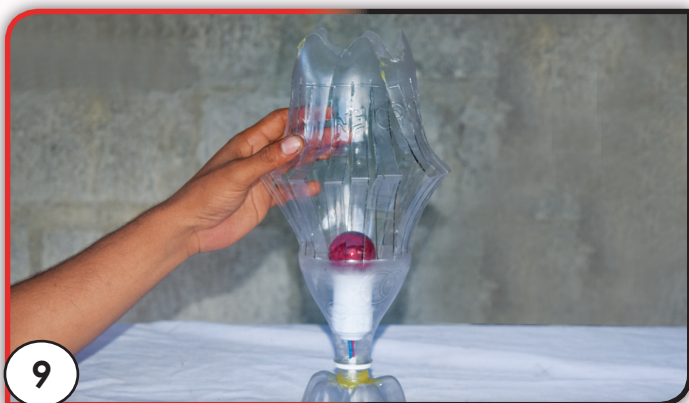
7

Tuirmai, tesi masa seluk ninia okos hodi halo nia tuur fatin.



8

Liga fiu atu tau ampolas. Tau goma ba nia tuur fatin.



9

Lampiaun prontu ona.



10

Tuirmai, pinta uza pilox tuir kór ne'ebé ita gosta.



11

Bele sai kór hanesan ne'e ka kór seluk.



12

Karik pilox la iha bele hili masa iha kór oioin

"Muda imi-nia lixu, sai sasán ne'ebé kriativu"

Tau masker bainhira uza tinta no pilox

Atividade ne'e hala'o iha Carbulau, Same-vila, Manufahi.

Lafaek ba Komunitade Edisaun 1/2019

Mai Sura Ai-fuan Ho Oan Sira

Ai-fuan sira iha okos ne'e ida-idak ho nia númeru. Tuirmai mai ita konta hamutuk ai-fuan ida-idak ho nia númeru.



Lakeru = 7



Ai-dila = 5



Abakate = 4

Ezemplu:

Ajai iha lakeru fuan 3 no Boralai iha ai-dila fuan 4. Sura hamutuk, sé nian ai-fuan maka númeru boot liu?

$$\boxed{7} + \boxed{7} + \boxed{7} =$$



Rezultadu:

$$\boxed{5} + \boxed{5} + \boxed{5} + \boxed{5} =$$



Rezultadu:

Mai ita sura ai-fuan tuirmai ne'e:

1. Sura hamutuk no tau nia rezultadu iha kaixa sorin.

$$\boxed{4} + \boxed{4} + \boxed{4} + \boxed{4} + \boxed{4} + \boxed{4} =$$



$$\boxed{5} + \boxed{5} + \boxed{5} + \boxed{5} =$$



2. Anoi iha abakate fuan 4 no Abui iha lakeru fuan 2. Sura hamutuk, sé nian ai-fuan maka númeru boot liu?

$$\boxed{4} + \boxed{4} + \boxed{4} + \boxed{4} =$$



Anoi nia númeru

$$\boxed{7} + \boxed{7} =$$



Abui nia númeru

Mai Sura Ho Mau Sesta



Mai kadi ita-nia kakutak hodi sura ai-fuan sira tuirmai ne'e.

$$\text{Apple} + \text{Apple} + \text{Apple} = 30$$

$$\text{Apple} + \text{Banana} + \text{Banana} = 18$$

$$\text{Banana} - \text{Coconut} = 2$$

$$\text{Coconut} + \text{Apple} + \text{Banana} = \underline{\quad}$$

Nia rezultadu 15, 16 ka 14?

Maluk sira, si'ik to'ok bis ida-ne'e sei halai bá diresaun loos ka karuk no Tanbasá?



Resposta

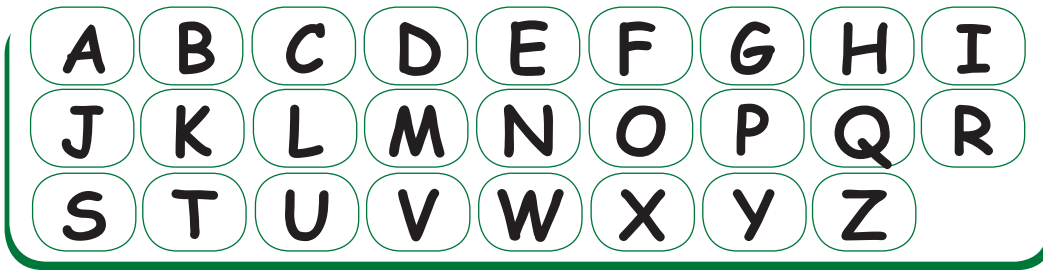
Diresaun ba _____

Tanba _____

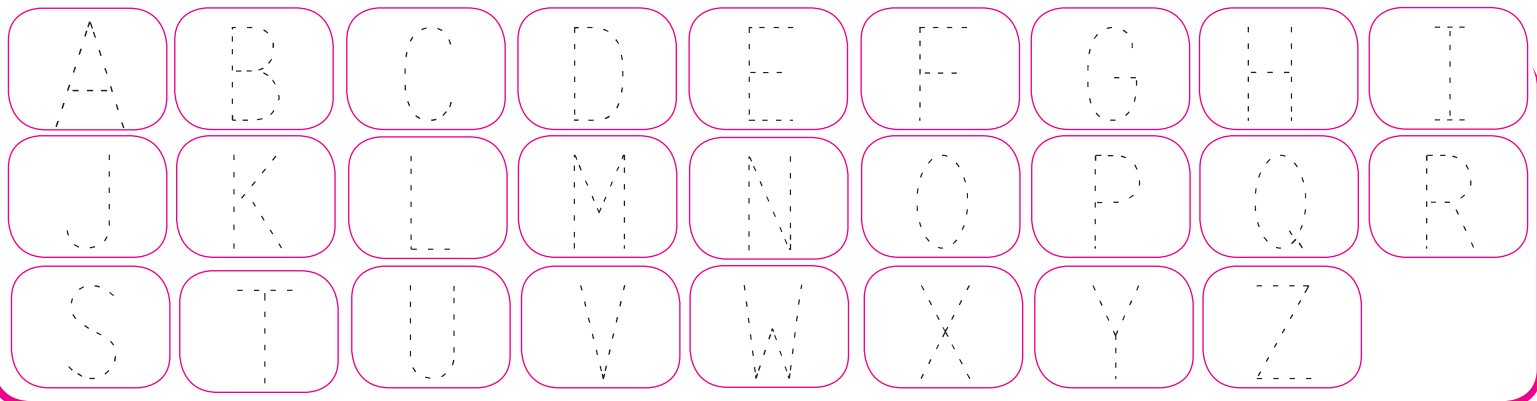
Vamos Completar O Alfabeto Português

Quer que o seu filho entenda rapidamente sobre o alfabeto português.
Vamos seguir os passos abaixo!

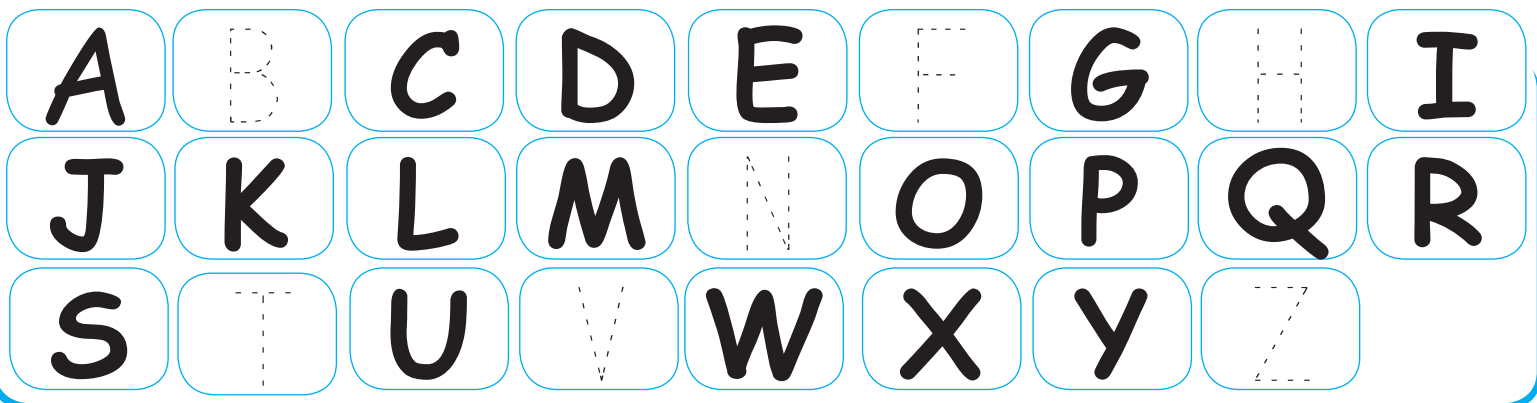
1 Observe o alfabeto no quadro



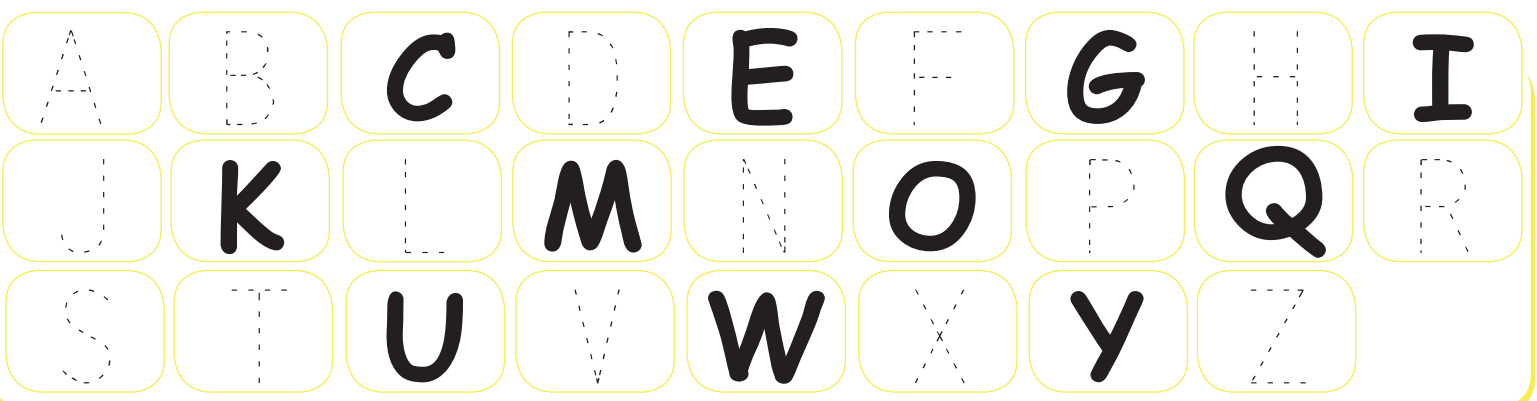
2 Com um lápis de carvão contorne as letras do alfabeto



3 Agora complete Preencha os quadrados em branco



4 Complete mais uma vez, "Preencha os quadrados em branco no quadro"



Mai Halo Batar Sona Ai-manas

Batar hanesan ai-han lokál ne'ebé fó forsa ba isin. Tuirmai, ita hamutuk halo merenda husi batar.



1

Materiál: Batar maran kilo 1, liis-mutin no mean 7, ai-lia 2, pimenta kanuru sorin, masin kanuru 2, mina masa ki'ik 1, ahu kanuru 1 no ai-manas kanuru 1.



2

Fase batar halo moos.



3

Da'an batar ho ahu kanuru ida, to'o mamar no nakfera.



4

Fase batar ne'ebé da'an ona, to'o moos husi ahu.



5

Habai ba loron-manas to'o oras 4. Foti fali hodi tau temperu.



6

Tuku liis-mean no mutin, ai-lia, ai-manas, no pimenta. Kahur to'o hanesan.



7

Habai dala ida tan ba loron-manas durante loron rua.



8

Sona ho mina to'o mean.



9

Batar prontu ona atu han no fa'an.

"Labele ta'uk atu koko buat foun."

LIAN Komunidade



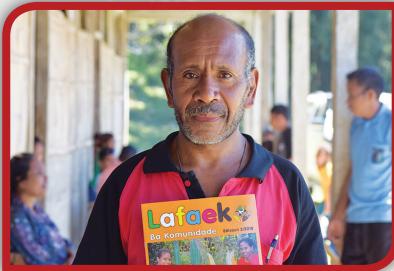
Ha'u lee ona Revista Lafaek hanesan; Oinsá loke kioske hodi maneja osan tama no sai. Iha parte agrikultura nian, oinsá kuda modo no liis. Informasaun sira iha Lafaek laran kapás de'it, sai hanesan bukae ida ba ha'u atu bele implementa iha tempu oin mai. Ha'u husu atu kontinua nafatin fahe informasaun ba komunidade.

Alcino de Brito (28), Aldeia Oinunu, Suku Cairui, Laleia, Manatuto



Ha'u kontente ho Revista Lafaek tanba hanorin ai-moruk tradisionál no te'in kabas sai kór kinur. Ha'u prátika ona halo bolu hudi iha uma no han midar loos. Lafaek nia informasaun mesak kapás de'it. Obrigada barak tanba Lafaek fahe ona matenek ba ami.

Josefina Bakhita (42), Aldeia Teras, Suku Manu-Fahi, Soibada, Manatuto



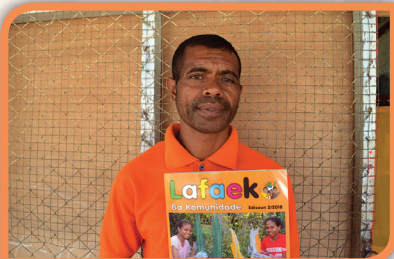
Revista Lafaek ne'e di'ak tanba tulun ona inan-aman sira atu aprende buat ruma iha laran. Ezemplu; Oinsá halo negósiu ki'ik hodi maneja ita-nia osan rasik. Ha'u hanoin informasaun iha Revista Lafaek ne'e natoon ba komunidade sira atu aprende. Ha'u rasik observa komunidade sira iha aldeia ne'e, lee no uza Revista Lafaek.

Jose Morato Pires (56), Aldeia Lehulau, Suku Bubusus, Fatuberliu, Manufahi



Ha'u-nia oan sira maka simu Revista Lafaek iha eskola no lori mai uma. Ha'u haree iha Revista Lafaek ne'e ko'alia kona-ba halo hudi sai bolu, ai-dila tasak sai marmelada, jelatina fehuk no mós halo vazú husi toalla. Iha uma, ha'u mós uza Lafaek hodi hanorin ha'u-nia oan sira kona-ba aprende lee no sura.

Rosalina Maia Martins (45), Aldeia Riamori, Suku Fahinehan, Fatuberliu, Manufahi



Revista Lafaek ba Komunidade ne'e di'ak tanba ajuda komunidade iha área rurál hodi sai kreativu. Ha'u haree iha Revista laran ne'e, ko'alia kona-ba halo hudi no ai-farina sai bolu. Iha uma, ha'u-nia kabem mós prátika tuir bolu hudi no bolu ai-farina. Ha'u husu atu Revista Lafaek mai nafatin.

Matias dos Reis (41), Aldeia Namaluli, Suku Lesuata, Turisca, Manufahi

Lakumau Nia Lian Dadolin



Iha knua ida naran Kailaku. Knua ne'e matak tanba riku ho bee, maibé iha tempu ida sira susar ba bee, tanba sira halo to'os besik bee-matan. Sira estraga hotu ai sira ne'ebé prodús bee, halo ai-horis no balada sira mate tanba bee laiha. Povu sira tenke la'o dook hodi bá kuru bee iha mota.

Liutiha fulan neen, mota mós maran ona, tanba ema sira muda ba halo to'os iha mota ninin.

“Hmmm... agora ita atu bá tan ne'ebé?”

Liurai Lakumau ko'alia. Labarik barak moras no isin krekas ba beibeik tanba ai-han laiha. Lakumau nia ema sira la fi'ar ona nia, tanba nia la konsege salva povu sira.

Hahán menus, ho nune'e Lakumau haruka mane sira taa akar hodi han. Maibé akar komesa menus ba beibeik. Lakumau koko atu halai subar husi fatin ne'e, maibé nia hanoin nia povu sira.



Nia fa'an nia rikusoin sira bá suku seluk hodi fó-han nia reinu sira, maibé la to'o no balun mate hamlaha.

Loron ida, Lakumau hamriik iha fatuk leten hodi lian dadolin ne'ebé bele hafanun beiala no rai-na'in sira, maibé Lakumau la konsege nafatin.

Liu tiha fulan ida, Lakumau nervozu loos. Nia losu surik lulik no taa ba fatuk lulik leten.

Teki- teki fatuk nakfera no rai-lakan tesi ai-hun boot. Iha ne'e kedas, udan tuun maka'as. Lakumau nia ema sira ta'uk hodi halai tama hotu bá baraka.

Liutiha oras balun, udan para. Lakumau hakbesik bá fatuk ne'e, bee nalihun boot loos iha fatuk leet. Iha ne'ebá iha ikan mean rua ne'ebé ko'alia ba Lakumau. “Labele oho ami, bee ne'e sei la maran. Husu ba ó-nia reinu sira labele halo to'os besik iha bee-matan ne'e.”

Lakumau doko ulun ho kontente. Husi ne'e kedas knua Kailaku hetan fali bee. Fatin ne'ebé sira hela ba matak fali hanesan uluk. Reinu sira mós la taa ai arbiru, nune'e ai-horis matak no ai-han sira sai naresin, halo komunnidade sira iha knua Kailaku moris ho kontente.



Istória ne'e husi
Herliana Fernandes Soares
Suku Betano
Munisípiu Manufahi
Modifika husi ekipa LAFAEK.



LAFAEK Nia Kolega



Kolega sira-ne'e, mai husi munisípiu, Manufahi, Baucau, Viqueque, Ermera, Bobonaro no Dili.



Perfíl Munisípiu Manatuto



Mámore, Ilmano, Laçlo

Kapítal:

Manatuto

Postu Administrativu:

Laçlo, Laçlubar, Laleia,
Manatuto, Natarbora no
Soibada

Lian lokál:

Dadu'a, Galole, Habu, Idaté,
Medique no Tetun-terik

Totál populasaun:

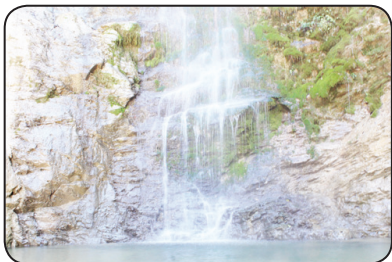


46,619

Poténsia ekonomia:



Gás, Wairara, Laçlubar



Bee-tudak, Bora, Laçlubar



Ikan, balisaun, natar, masin
no sanan-rai

Perfíl Munisípiu Manufahi



Estátua Dom Boaventura, Luak

Kapítal:

Same

Postu Administrativu:

Alas, Fatuberliu, Same no
Turiscaí

Lian lokál:

Bunak, Isni, Lakalei,
Mambae no Tetun-terik

Totál populasaun:



53,691



Foho Kablaki

Poténsia ekonomia:



Bee-manas naturál, Fatuberliu Manufahi



Ai-fuan, modo, kafé,
ai-farina no fore-mungu.